

# Symposium du Consortium 2025 | Centre Jules-Léger

4<sup>e</sup> édition

**DU 25 AU 27  
FÉVRIER 2025**

Programmation

**VIRTUEL**

**ENSEMBLE**  
pour les élèves  
ayant des besoins  
particuliers





# Symposium du Consortium 2025 | Centre Jules-Léger

ENSEMBLE pour les élèves ayant des besoins particuliers

1

Conférence  
pour les **parents**

1

Conférence  
pour les **professionnels  
de l'éducation**

+ de

30


Ateliers

1

Panel d'élèves

Le Consortium Centre Jules-Léger a l'honneur d'organiser le quatrième symposium provincial pour les professionnels de l'éducation qui travaillent avec les élèves ayant des besoins particuliers.





**Ce symposium vise à offrir des conférences, des ateliers ainsi que des activités de réseautage afin de mettre en lumière les pratiques gagnantes et se concerter pour le développement du plein potentiel des élèves ayant des besoins particuliers.**

---

Le **mardi 25 février**, les parents sont invités à participer à la conférence : ***Une posture à découvrir : La conception universelle de l'apprentissage (CUA)*** de **Christian Leblanc**.

Les **26 et 27 février**, les professionnels de l'éducation sont invités à participer à une gamme d'ateliers sur divers sujets dont, les anomalies de communications, les anomalies d'ordre physique, les anomalies multiples, les anomalies de comportement et les anomalies d'ordre intellectuel.

Le **mercredi 26 février**, **Jean-Marc Généreux** donnera le coup d'envoi à cette 4<sup>e</sup> édition pour les professionnels de l'éducation avec sa conférence : ***Contrôler le rythme de votre vie 2 | Le Rythme : On peut le SUBIR / On peut le SUIVRE / ou ON PEUT LE CRÉER!***





### Plateforme virtuelle

Pour sa quatrième édition, le Symposium du CCJL aura lieu virtuellement sur la plateforme **Ring Central**.

**Ring Central** est une plateforme virtuelle qui se veut immersive. Elle vous permet de naviguer dans différentes sections, tout comme un événement en personne. Vous allez y retrouver une réception avec l'horaire de la journée, la scène principale pour les plénières et les sessions où se dérouleront les ateliers.



### Mesures d'accessibilité

Afin de permettre l'accès à l'information à un plus grand nombre de participants possibles, les conférences et les ateliers seront interprétés en LSQ. Les participants qui utilisent ces services sont invités à épingler l'interprète pour qu'il ou elle soit bien visible. L'accès à partir d'un ordinateur muni d'un écran de taille optimale est recommandé.

De plus, s'il est possible pour les animateurs de le faire, les sous-titres seront activés pendant leur présentation.



### Accès aux ateliers en différé jusqu'au vendredi 28 mars 2025

Tous les participants inscrits auront accès aux enregistrements des ateliers présentés jusqu'au vendredi 28 mars 2025. Un lien vous sera envoyé pour que vous puissiez prendre connaissance du contenu à votre guise.



# Programmation

## Soirée pour les parents



## Mardi 25 février

- 18 h 30** Mot de bienvenue
- 
- 18 h 35** [Conférence avec Christian LeBlanc](#)
- 
- 19 h 35** Période de questions
- 

## Lancement de la 4<sup>e</sup> édition du Symposium pour les professionnels de l'éducation



## Mercredi 26 février

- 8 h 45** Ouverture du Symposium
- 
- 9 h** [Conférence d'ouverture  
avec Jean-Marc Généreux](#)
- 
- 10 h 30** Ateliers
- 

## Journée d'ateliers pour les étudiant(e)s et les professionnel(le)s

## Judi 27 février

- 8 h 45** Accueil
- 
- 9 h** Ateliers
- 
- 13 h** Panel d'élèves
- 
- 14 h 15** Fermeture du Symposium
- 



8 h 45 | Accueil avec Jean-François Boulanger  
Interprète : Joëlle Fortin

MERCREDI  
26 FÉVRIER  
2025



Jean-Marc Généreux

Conférence d'ouverture

9 h à 10 h 15

**Jean-Marc Généreux**

Interprètes : Marie-Jacques Tremblay  
et Amélie Gagnon

Contrôler le rythme de votre vie

**BLOC  
A**

10 h 30 à 11 h 20

A-1 | Évaluer la cognition : Révéler les talents cachés des apprenants au profil multisensoriel

Animatrice : Christine Sauvé Guindon

Interprètes : Joëlle Fortin et Geneviève Bujold

A-2 | Favoriser l'apprentissage par la compréhension des besoins

Animatrice : Julie Benoit

Interprètes : Marie-Jacques Tremblay et Vicky Kemp

A-3 | La gestion des émotions

Animatrices : Julie Paquette, Marie-Pier Tapp

Interprètes : Amélie Gagnon et Melissa-Anne Jean

A-4 | Différencier ses tâches pédagogiques avec l'intelligence artificielle: défi relevé!

Animateur : Laurent Di Pasquale

Interprètes : Nadia Canuel et Yvon Larrivé

A-5 | Le TDL et son identification à l'aide de l'évaluation dynamique basée sur les programmes d'études (ÉDPÉ)

Animateur(trice)s : Robert Laurie, Anne Laurie

Interprètes : Evian Boulanger-Brière et Chantal Léonard



## BLOC B

11 h 30 à 12 h 20

B-1 | **Le fil d'Ariane - Étude de cas sur l'approche de l'apprentissage dirigé par l'élève en surdité**

Animateur : Pascal Lafrance

Interprètes : Joëlle Fortin et Geneviève Bujold

B-2 | **LEXIBAR à la rescousse : l'allié technologique des élèves!**

Animatrices : Annemarie McCormick, Vicki Laframboise

Interprètes : Marie-Jacques Tremblay et Vicky Kemp

B-3 | **Canva pour rejoindre tous les apprenants**

Animatrice : Laurie Couture

Interprètes : Amélie Gagnon et Melissa-Anne Jean

B-4 | **Cultiver l'empathie chez les jeunes**

Animateur : Amel Khaznaji

Interprètes : Nadia Canuel et Yvon Larrivé

B-5 | **Des outils en action : favoriser l'engagement, l'autonomie et l'apprentissage accessible pour les élèves avec une cécité ou une basse vision**

Animatrices : Mélanie Boulerice, Marilène Goulet

Interprètes : Evian Boulanger-Brière et Chantal Léonard

## BLOC C

13 h 30 à 14 h 20

C-1 | **Dévoiler l'autorégulation! Où la recherche et l'approche d'adultes bienveillants s'entrecroisent**

Animatrices : Françoise Siodlowski, Trisha Mendoza

Interprètes : Joëlle Fortin et Geneviève Bujold

C-2 | **Accessibilité, inclusion et surdité : une question de perspective**

Animateur(trice)s : Aïcha Ducharme-LeBlanc, Daphne Ducharme, Christopher Séguin

Interprètes : Marie-Jacques Tremblay et Karine Bénard

C-3 | **Nouveaux programmes d'intervention langagière (SLI et ROI)**

Animatrices : Josée Galipeau, Anne-Marie Talbot

Interprètes : Amélie Gagnon et Vicky Kemp

C-4 | **Les troubles d'apprentissage et la santé mentale : Comprendre pour mieux intervenir**

Animatrices : Natalie Bériault, Andréanne Renaud

Interprètes : Nadia Canuel et Yvon Larrivé

C-5 | **De l'élémentaire à l'intermédiaire, défis et stratégies gagnantes auprès des élèves ayant un TDAH**

Animateur(trice)s : Dominique Roumieh, Pascale Ciccarelli et Catherine Oigny

Interprètes : Evian Boulanger-Brière et Chantal Léonard



# BLOC D

14 h 30 à 15 h 20

D-1 | **L'Art de parler: Une approche en communication orale réussie!**

Animatrice : Cindy Vachon

Interprètes : Marie-Jacques Tremblay et Vicky Kemp

D-2 | **Soutenir les élèves ayant un trouble sévère d'apprentissage :  
Approche d'appui intensif (palier 3) en lecture et écriture**

Animatrices : Natalie Bériault, Françoise Siodlowski

Interprètes : Amélie Gagnon et Joëlle Fortin

D-3 | **Découvrez la trousse d'appui à l'intervention de Lire un jour,  
lire toujours! pour consolider les compétences en lecture et en écriture  
de vos élèves**

Animatrices : Marie-Ève Richer, Véronique Brunet, Vicki Laframboise,  
Caroline Pageot

Interprètes : Nadia Canuel et Yvon Larrivé

D-4 | **La surdité, mieux comprendre pour mieux différencier**

Animatrices : Élisabeth Cousineau, Christine Ladouceur

Interprètes : Evian Boulanger-Brière et Chantal Léonard





# HORAIRE DES ATELIERS

JEUDI  
27 FÉVRIER  
2025

8 h 45 | **Accueil avec Jean-François Boulanger**  
Interprète : Joëlle Fortin

## BLOC E

9 h à 9 h 50

### E-1 | Le système MF et ses impacts

Animatrices : Élisabeth Cousineau, Christine Ladouceur

Interprètes : Joëlle Fortin et Geneviève Lussier

### E-2 | La communication suppléante et alternative : Approches et outils pour accompagner les élèves ayant des besoins particuliers

Animatrices : Myriam Génier, Émilie Godin

Interprètes : Marie-Jacques Tremblay et Vicky Kemp

### E-3 | La trousse d'accompagnement

Animatrices : Judith Hoffman, Geneviève Lauzon, Sylvie Gaudet

Interprètes : Amélie Gagnon et Chantal Léonard

### E-4 | Montre-moi tes preuves! Pratiques gagnantes pour une classe multi-niveaux avec des élèves à besoins particuliers

Animatrices : Stéphanie Charron, Annemarie McCormick

Interprètes : Nadia Canuel et Yvon Larrivé

## BLOC F

10 h à 10 h 50

### F-1 | Naviguons les fonctions exécutives : la mémoire de travail, l'engagement et l'initiation à la tâche, la flexibilité mentale et l'inhibition

Animatrices : Nathalie Danis, Julie Mongeon

Interprètes : Joëlle Fortin et Geneviève Lussier

### F-2 | Les salles sensorielles : Favoriser le bien-être et l'apprentissage par les sens en milieu scolaire

Animatrices : Josée Meunier, Nadia Thibeault

Interprètes : Marie-Jacques Tremblay et Vicky Kemp

### F-3 | Le rôle du pistage des progrès des élèves dans la mise en œuvre d'un programme de rééducation de la lecture et de l'écriture

Animateur(trice)s : Alain Desrochers, Élisabeth Taschereau, Ibrahima Diop, Vicki Laframboise, Mélanie St-Jean

Interprètes : Amélie Gagnon et Chantal Léonard

### F-4 | Lire, signer et comprendre

Animatrice : Daphne Ducharme

Interprètes : Nadia Canuel et Yvon Larrivé



# BLOC G

11 h à 11 h 50

## G-1 | Naviguons les fonctions exécutives : la métacognition, la planification, l'organisation, la gestion des émotions et l'autorégulation

Animatrices : Nathalie Danis, Julie Mongeon

Interprètes : Joëlle Fortin et Geneviève Lussier

## G-2 | Audisme

Animateur : Joël LeMay

Interprètes : Marie-Jacques Tremblay et Sara Houle

## G-3 | Adapter les activités pédagogiques en éducation physique, arts visuels et jeux de société pour les élèves ayant une cécité ou une basse vision : stratégies et pratiques inclusives

Animatrices : Francine Lacey, Danièle Lafrenière, Sylvie Taillefer

Interprètes : Amélie Gagnon et Chantal Léonard

## G-4 | Mesures de soutien aux tests de l'OQRE pour les élèves ayant des besoins particuliers

Animateur(trice)s : Françoise Valentin, Tricia Renaud

Interprètes : Nadia Canuel et Yvon Larrivé

## 13 h à 14 h | Panel d'élèves

Interprètes : Amélie Gagnon, Marie-Jacques Tremblay et Joëlle Fortin

## 14 h 15 à 14 h 25 | Mot de la fin avec Jean-François Boulanger

Interprète : Amélie Gagnon



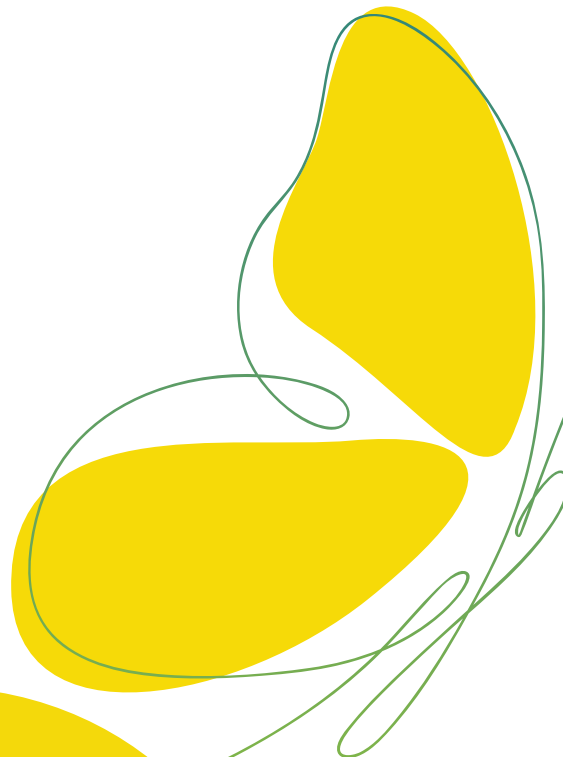
## Mot sur le panel d'élèves

### **Panel d'élèves : La voix des élèves : impact de l'éducation spécialisée**

Encore une fois cette année, les élèves prennent la parole à l'occasion de la 4<sup>e</sup> édition du Symposium | ENSEMBLE pour les élèves ayant des besoins particuliers.

Lors de cette occasion unique de partage, six élèves recevant une éducation spécialisée répondront aux questions des animateurs. Vous découvrirez le quotidien, les besoins et les aspirations de ces jeunes. Les thèmes abordés seront le bien-être, l'engagement à l'école, la santé mentale, les besoins en appui à l'apprentissage et au soutien émotionnel, et bien plus. Venez ÉCOUTER la voix des élèves pour mieux les comprendre!

### **Soyez des nôtres le jeudi 27 février à 13 h!**



## Mot du directeur de l'éducation



### Jean-François Boulanger

#### Directeur de l'éducation

Consortium Centre Jules-Léger

***Bienvenue encore une fois, et que cette expérience soit aussi enrichissante qu'inspirante pour vous tous!***

Bienvenue à toutes les participantes et à tous les participants,

Cette année, le Consortium Centre Jules-Léger célèbre 45 ans! Ou, comme nous aimons bien le présenter, 40 + 5 ans. Pourquoi? Ces 45 années ont été marquées par un moment historique qui a eu lieu le 17 août 2020; le Centre Jules-Léger devenait le Consortium Centre Jules-Léger (CCJL) en obtenant son autonomie de gouvernance et de gestion. Le ministère de l'Éducation de l'Ontario a approuvé la mise en place d'une structure de conseil scolaire indépendante, renforçant ainsi le rôle du Consortium en tant qu'acteur central dans l'éducation des élèves de langue française ayant des besoins particuliers.

Le Symposium | Ensemble pour élèves ayant des besoins particuliers est un événement initié par le CCJL dès sa 2<sup>e</sup> année, avec comme objectif de mettre en lumière et de partager les pratiques gagnantes dans le domaine de l'éducation spécialisée.

Imaginez notre fierté de vous présenter cette 4<sup>e</sup> édition! Depuis ses débuts, le Symposium a rencontré un succès croissant, rassemblant des experts et des professionnels passionnés, ayant à cœur la réussite des élèves.

L'équipe du Consortium Centre Jules-Léger est heureuse de vous accueillir virtuellement pour deux journées de perfectionnement riches en partages et en apprentissages. Nos formatrices et formateurs, des professionnel(le)s passionné(e)s, sont à l'affût des plus récents développements dans leur domaine et ont hâte d'échanger avec vous. Ensemble, vous explorerez de nouvelles pratiques, découvrirez des ressources précieuses et bénéficierez d'un espace d'échange enrichissant avec vos pairs.

Votre participation active est essentielle à la réussite de ce symposium. Vos idées, réflexions et expériences nourriront les discussions et contribueront à imaginer un avenir où chaque élève est valorisé, respecté et soutenu dans son parcours éducatif.

Le panel des élèves, intitulé La voix des élèves : impact de l'éducation spécialisée, est de retour cette année. Comprendre le vécu et le ressenti des élèves ayant des besoins particuliers vous offrira un regard renouvelé sur votre pratique, et peut-être même la confirmation de l'impact positif que vous avez déjà sur leur parcours scolaire.

Un immense merci à nos conférencières et conférenciers, aux animateurs et animatrices d'ateliers et de salles de discussion, aux élèves participant au panel, ainsi qu'à toutes les personnes ayant contribué à faire de ce symposium un événement à l'image de notre communauté éducative francophone : riche, diversifiée, engagée et dynamique.



# Christian Leblanc

Conférencier d'honneur



## Une posture à découvrir : La conception universelle de l'apprentissage (CUA)

La conception universelle de l'apprentissage (CUA) est une philosophie de l'éducation qui met de l'avant une approche inclusive de l'enseignement. La CUA fait tomber les barrières à l'apprentissage et met de l'avant la notion de choix, afin de favoriser l'engagement de tous les élèves ... peu importe leurs difficultés ou leurs handicaps (permanents ou temporaires, visibles ou non).

Cette approche ne se limite pas à la salle de classe. L'école et la famille ont tout avantage à s'intéresser aux fondements de cette approche afin d'engager les jeunes dans le quotidien de leur vie.

Christian LeBlanc chemine depuis plusieurs années dans des milieux où la CUA est implantée. L'atelier vous présentera les fondements de la CUA, en plus de vous présenter comment cela se traduit concrètement en salle de classe et à la maison.

**Biographie :** Détenteur d'un Baccalauréat en enseignement des mathématiques, d'un certificat en recherche et animation culturelle, et d'un diplôme de 2<sup>e</sup> cycle en administration scolaire, Christian LeBlanc œuvre dans le milieu de l'éducation depuis plus de 20 ans.

Il a été, au fil de ces années, enseignant en mathématiques, enseignant ressource, formateur, conseiller pédagogique, coordonnateur des services à l'enseignement et directeur aux services pédagogiques.

Actuellement directeur des services pédagogiques de la fédération des établissements d'enseignement privés (FEEP), Christian est un passionné d'innovations pédagogiques et des changements de pratiques au profit du développement du plein potentiel des élèves.

Reconnu pour son dynamisme et sa créativité, il a participé à de nombreux projets multidisciplinaires et, entre autres, a été le leader thématique du volet Éducation de trois éditions du Coopérathon ; une grande compétition d'innovation ouverte.

Il souhaite que les approches inclusives, comme la conception universelle de l'apprentissage (CUA), puissent être de plus en plus connues et répandues afin de respecter la variabilité des apprenants. En ce sens, il est formateur et conférencier. Entre autres, il a été conférencier à la première édition du TEDx Ville-Marie ED en janvier 2024.

Christian est atteint du syndrome de Gilles de la Tourette. Cela l'arrête? Absolument pas... D'ailleurs, il profite de toutes les tribunes pour faire de la sensibilisation en ce sens et pour démystifier cette maladie.



# Jean-Marc Généreux

Conférencier d'honneur



## **Contrôler le rythme de votre vie**

**Le Rythme : On peut le SUBIR / On peut le SUIVRE / ou ON PEUT LE CRÉER!**

« Trouver et garder un bon rythme devient primordial pour être performant, mais il faut surtout trouver SON rythme pour être HEUREUX dans sa vie. »

C'est avec réflexion, un esprit et une pointe d'humour que Jean-Marc Généreux, conférencier, vous propose de mettre en perspective l'effet et l'impact qu'a « le rythme » dans toutes les facettes de notre vie, personnelle et professionnelle.

« Contrôler le Rythme de votre Vie » est une conférence qui vous invite à écouter ET à participer physiquement!

Découvrez les quatre « Pas » (d'une simplicité enfantine) qui vont changer votre vision globale de votre vie. Certes, ces quatre pas, si symboliques, sont la base de toutes les danses :

- En avant
- En arrière
- De côté
- Et ensemble

Perçus comme de simples mouvements physiques, nous négligeons trop souvent l'importance de ces quatre pas sur notre mental, notre confiance et notre résilience ! C'est à vous de contrôler le rythme et la direction que prend votre vie, tant sur le plan personnel que professionnel!

Dans cette conférence comme dans la vie, Jean-Marc souhaite vous guider et vous aider à passer des paroles aux actes ! Les quatre pas deviennent des outils nécessaires et essentiels à la prise de position, de décision et de direction que nous prenons dans la vie.

**TROUVEZ VOTRE RYTHME!**



**Biographie :** Le tout débute au Québec, où dès un très bas âge, Jean-Marc dansait au niveau amateur. En 6 ans, sa partenaire et lui, France Mousseau, ont remporté tous les championnats régionaux et nationaux dans le style social en compétition et pendant 8 ans, dans le style international, ils ont gagné plus de 100 compétitions et tous les championnats majeurs dans toutes les grandes villes en Amérique du Nord, au niveau amateur.

Au niveau junior, ils prennent part à plusieurs compétitions en Europe et sont les premiers représentants canadiens à participer à 10 championnats du monde où ils se démarquent en gagnant plusieurs d'entre eux.

Leur carrière prend un tournant majeur lorsque Jean-Marc et France s'unissent par les liens du mariage et commencent, en même temps, à compétitionner au niveau professionnel. Ils brillent encore et remportent plusieurs championnats dans les plus grandes villes du Canada, des États-Unis et à travers le monde.

De plus, on ne pourrait passer sous silence les multiples apparitions de Jean-Marc Généreux à la télévision et au cinéma, en tant que juge, chorégraphe, danseur et acteur. Pour n'en citer que quelques-uns, on a pu le voir dans les émissions Le Grand Saut sur « V » et DEGRASSI next Generation sur « CTV » et au cinéma dans le film Shall We Dance, avec Richard Gere et Jennifer Lopez.

Jean-Marc Généreux, conférencier, est aussi chorégraphe au niveau national et mondial pour plusieurs équipes de danse, enfants, couples de compétiteurs, studios de danse ou artiste individuel. Ceci inclut les programmes universitaires tel que BYU Provo Utah et du travail de scène pour la compagnie BEYOND BALLROOM à Minneapolis MN.

Jean-Marc endosse plusieurs causes dont Le Phare, la seule maison au Québec offrant à la fois des soins pédiatriques palliatifs et un service d'hébergement temporaire pour les enfants handicapés ou gravement malades. La fille de Jean-Marc, Francesca, est atteinte du Syndrome de Rett et il sait pleinement à quel point s'occuper d'un enfant sévèrement handicapé peut être exigeant et épuisant.



**MERCREDI, 26 FÉVRIER 2025****Bloc d'ateliers A | 10 h 30 à 11 h 20****Atelier A-1****Évaluer la cognition : Révéler les talents cachés des apprenants au profil multisensoriel**

Cet atelier propose une exploration approfondie des défis uniques associés à l'évaluation cognitive des enfants ayant des pertes multisensorielles et met en lumière des approches novatrices pour révéler leurs talents cachés. Il s'adresse aux professionnels de l'éducation, même ceux qui n'interviennent pas directement auprès d'élèves ayant une surdité, en les sensibilisant à l'importance de l'adaptation des méthodes d'évaluation aux besoins multisensoriels. Finalement, cet atelier vise à renforcer les pratiques inclusives et à inspirer une approche centrée sur les forces de chaque apprenant, ouvrant ainsi de nouvelles perspectives pour tous les professionnels en éducation.

**Christine Sauvé Guindon**

Christine est une experte reconnue en évaluation et en apprentissage des élèves ayant des pertes multisensorielles. Elle se distingue par sa passion, sa rigueur et son approche innovante qui visent à maximiser le potentiel de chaque apprenant.

Elle détient plusieurs certifications prestigieuses, notamment dans l'approche d'évaluation guidée par l'enfant (Van Dijk Approach) et l'utilisation du Tactile Working Memory Scale, un outil validé par le Nordic Welfare Centre. Actuellement, elle collabore avec des chercheurs internationaux sur un projet novateur visant à évaluer les enfants ayant des pertes sensorielles neurologiques.

Conférencière et formatrice internationale, Christine a publié dans Deafblind International: The Review et co-écrit des articles pédagogiques. Aussi, elle enseigne la qualification additionnelle en surdité à l'Université d'Ottawa, inspirant une nouvelle génération de professionnels engagés.





## Bloc d'ateliers A | 10 h 30 à 11 h 20

### Atelier A-2



### Favoriser l'apprentissage par la compréhension des besoins

Cet atelier a comme objectif de mieux comprendre les différents besoins qui se cachent derrière les comportements des élèves afin de mieux adapter nos pratiques pédagogiques et ainsi créer un environnement propice à l'apprentissage.

#### Julie Benoit

Julie Benoit détient une Maîtrise en psychoéducation et est professeure au programme Éducation en services à l'enfance au Collège La Cité. Elle a œuvré pendant plusieurs années à titre d'éducatrice et intervenante dans divers services à l'enfance en Ontario. Au fil des ans, elle a développé une expertise en matière de développement de l'enfant et auprès des enfants présentant des besoins particuliers. En plus de son emploi en tant qu'enseignante, Mme Benoit a été chroniqueuse à Unique FM pendant 10 ans et elle offre de nombreux ateliers qui touchent le domaine de l'enfance et de la famille.



## Bloc d'ateliers A | 10 h 30 à 11 h 20

### Atelier A-3



### La gestion des émotions

Guider l'élève afin qu'il développe des stratégies pour vivre sainement ses émotions. Ces stratégies lui permettront d'agir plutôt que de réagir.

#### Julie Paquette

**Éducatrice ressource au Service du soutien à l'apprentissage, volet éducation spécialisée, au CECCE**

Son rôle comme animatrice d'ateliers de pleine conscience et mindset au sein des écoles lui a donné l'occasion d'approfondir ses aptitudes en leadership. Elle aime organiser des projets, des activités et des événements de grande envergure. Son poste en enfance en difficulté lui a permis de se familiariser avec les besoins spécifiques des élèves quant aux stratégies et aux méthodes d'interventions. Elle comprend l'importance d'intégrer ces apprentissages en salle de classe.

#### Marie-Pier Tapp

**Enseignante en affectation spéciale au Service du soutien à l'apprentissage, volet éducation spécialisée, au CECCE**

Diplômée en enseignement en adaptation scolaire et sociale de l'UQAM, Marie-Pier se consacre à la réussite des élèves, en particulier ceux ayant des besoins particuliers. Son expérience en classe régulière et distincte, ainsi que comme enseignante ressource, lui a permis de développer des compétences diversifiées pour répondre aux défis pédagogiques et favoriser un environnement inclusif. Aujourd'hui, en tant qu'enseignante en affectation spéciale, elle accompagne les équipes-écoles pour la mise en œuvre d'interventions ciblées qui soutiennent l'apprentissage, la réussite et le bien-être des élèves.



## Bloc d'ateliers A | 10 h 30 à 11 h 20

### Atelier A-4



### Différencier ses tâches pédagogiques avec l'intelligence artificielle : défi relevé!

En classe, le personnel enseignant fait face quotidiennement à des élèves ayant des besoins particuliers qu'il est indispensable de prendre en compte. Dans ce contexte, trouver des alternatives créatives pour engager les élèves dans des tâches différenciées tout en visant le même objectif pédagogique peut s'avérer compliqué. Le développement de l'intelligence artificielle (IA) dans les pratiques éducatives offre heureusement une aide précieuse pour les enseignants et les élèves confrontés à ces défis. Quels outils d'IA peuvent être utilisés dans une optique de différenciation? Quelles sont les requêtes les plus appropriées à faire à l'IA pour faciliter la démarche pédagogique des enseignants? Cette intervention se veut pratique en fournissant des outils et ressources à utiliser directement dans son contexte pédagogique.

#### Laurent Di Pasquale

Professeur d'univers social dans l'enseignement secondaire, il décrit sa pédagogie comme profondément positiviste, humaine et numérique. Ses débuts dans l'enseignement spécialisé en Belgique avec des élèves porteurs de déficiences (école du Chêneux à Amay) l'ont obligé à faire preuve de créativité dans ses pratiques et à intégrer des outils numériques afin de répondre aux besoins spécifiques des élèves.

À l'Athénée Royal de l'Air Pur de Seraing, ses projets seront marqués par l'usage de la réalité virtuelle, où il sera lauréat du prix Reine Paola pour l'enseignement (troisième place), pour son projet de vidéos immersives touchant au harcèlement scolaire.

Sensible au partage des pratiques numériques, il fait aussi partie de l'équipe de formateur TICE de l'eduLAB de Gosselies.

Actuellement, de nouveaux défis éducatifs l'ont poussé à s'installer au Québec où il travaille comme conseiller pédagogique pour l'École branchée.



## Bloc d'ateliers A | 10 h 30 à 11 h 20

### Atelier A-5



### **Le TDL et son identification à l'aide de l'évaluation dynamique basée sur les programmes d'études (ÉDPÉ)**

Le trouble développemental du langage (TDL) touche 7,6 % de la population, soit environ deux élèves par classe. Nous discuterons des signes distinctifs du TDL et présenterons l'évaluation dynamique basée sur les programmes d'études (ÉDPÉ), une évaluation novatrice et efficace pour identifier les élèves ayant un TDL. Les participants apprendront comment l'ÉDPÉ permet d'évaluer le potentiel d'apprentissage des élèves et favoriser une meilleure compréhension de leurs besoins linguistiques indépendamment de leur langue et de leur culture. L'ÉDPÉ fournit aux enseignantes ressources et orthophonistes les informations permettant d'identifier et de soutenir les élèves ayant le TDL.

#### **Anne Laurie**

Anne Laurie, Ph. D., est chercheuse en éducation et créatrice de l'Évaluation Dynamique Basée sur le Programme d'Études (ÉDPÉ), une approche novatrice pour évaluer les élèves issus de milieux culturels et linguistiques divers. Forte d'une expérience variée en création de contenu universitaire, consultation en littératie et évaluation bilingue, elle œuvre pour un soutien éducatif équitable et inclusif.

#### **Robert Laurie**

Robert est titulaire d'un doctorat en éducation de l'Université du Nouveau-Brunswick et possède une expertise pancanadienne en évaluation, programmes d'études et développement de la petite enfance. Il a également travaillé comme consultant pour l'OCDE et la Banque mondiale. Auteur de plus de 80 publications et présentations, il partage ses recherches en anglais, français et espagnol.



## Bloc d'ateliers B | 11 h 30 à 12 h 20

### Atelier B-1



### Le fil d'Ariane - Étude de cas sur l'approche de l'apprentissage dirigé par l'élève en surdicécité

L'expression «fil d'Ariane» signifie une ligne directrice, une conduite à tenir pour atteindre un objectif. Dans le cas de cet atelier, on ne parlera pas d'Ariane de la mythologie grecque, mais bien d'Ariane, élève de 14 ans dans le programme de surdicécité à l'école provinciale du Centre Jules-Léger, qui suit une programmation sur mesure, dirigée par l'élève! Cet atelier a pour but d'apprendre à connaître cet élève dynamique et aux intérêts bien particuliers, de démontrer les succès de la philosophie de l'apprentissage dirigé par l'élève et de souligner l'importance de la collaboration entre l'école et la famille.

#### Pascal Lafrance

Pascal possède 15 ans d'expérience diversifiée dans le domaine de l'éducation, avec 9 de ces années dédiées à l'éducation en surdicécité. Il a œuvré au secondaire, à l'élémentaire, en classe dédiée à la surdicécité et en consultation, et ce dans le Nord de l'Ontario et à Ottawa. L'intérêt pour ce changement de direction en éducation EED a été enflammé par sa fille de 14 ans ayant elle-même une surdicécité. Il œuvre maintenant au titre de consultant en surdicécité au Consortium Centre Jules-Léger afin d'appuyer les équipes d'intervenants scolaires avec leurs élèves ayant une surdicécité en province et partager ses connaissances sur le sujet.



## Bloc d'ateliers B | 11 h 30 à 12 h 20

### Atelier B-2



### **LEXIBAR à la rescousse : l'allié technologique des élèves!**

Découvrez comment intégrer Lexibar comme outil technologique incontournable grâce à une démonstration pratique réalisée avec la participation d'une élève. Ensemble, explorons la simplicité et l'efficacité de cet outil pour soutenir l'apprentissage et répondre aux besoins de nos élèves!

#### **Annemarie McCormick**

Annemarie McCormick est une enseignante passionnée et expérimentée, ayant commencé sa carrière en 2003 en Ontario. Elle a occupé divers postes au fil des années, notamment en tant qu'enseignante titulaire, enseignante ressource, et conseillère pédagogique en éducation spécialisée. Depuis 2023, elle travaille à l'École d'application du Consortium du Centre Jules-Léger, où elle occupe les rôles d'enseignante ressource et de Lead en mathématiques. Grâce à son expertise et à son engagement envers l'éducation spécialisée, elle contribue activement à la réussite scolaire des élèves ayant des besoins particuliers tout en soutenant le développement de pratiques pédagogiques innovantes.

#### **Vicki Laframboise**

Vicki Laframboise, orthophoniste avec plus de 25 ans d'expérience, a fondé et dirigé le Cabinet d'orthophonie Vicki Laframboise de 2008 jusqu'à sa fermeture en juillet 2023. Titulaire d'une Maîtrise ès sciences de la Santé en orthophonie (1999) et d'un Baccalauréat en Sciences sociales avec une concentration en psychologie et linguistique (1997) de l'Université d'Ottawa, elle a accumulé une vaste expérience en tant que clinicienne, consultante, conférencière et formatrice. Vicki Laframboise a également enseigné en tant que professeure à temps partiel à l'Université d'Ottawa (2006-2009), où elle a dirigé des séminaires en orthophonie clinique et de recherche. Actuellement, elle exerce en tant que consultante et orthophoniste et continue de développer des ressources pédagogiques innovantes, veillant à ce que les outils créés soient accessibles et basés sur des pratiques scientifiquement validées.



## Bloc d'ateliers B | 11 h 30 à 12 h 20

### Atelier B-3



### Canva pour rejoindre tous les apprenants

Grâce à Canva, vous disposez d'une solution sans limites pour créer vos propres activités personnalisées. Gratuite pour tous les établissements scolaires, l'application offre des fonctionnalités interactives et des options de jeu-questionnaire permettant de concevoir facilement des supports visuels captivants, d'intégrer des codes QR, d'analyser des images et même de dessiner sur un tableau blanc virtuel et collaboratif. À la fin de cet atelier, vous aurez une foule d'idées d'utilisations de Canva pour mieux rejoindre tous vos élèves à travers des ressources adaptées à leurs besoins!

#### Laurie Couture

#### Conseillère pédagogique et coordonnatrice de la formation à l'École branchée

Laurie Couture carbure à l'accompagnement professionnel et à la créativité. D'abord enseignante de français et d'univers social au secondaire dans la région de Chaudière-Appalaches, au Québec, elle est maintenant conseillère pédagogique à l'École branchée, ce qui lui permet de nourrir ses passions au quotidien et de constamment repousser ses limites. Son intention? Faire briller les acteurs du milieu de l'éducation pour qu'ils se sentent bien, confiants et stimulés!



## Bloc d'ateliers B | 11 h 30 à 12 h 20

### Atelier B-4



### Cultiver l'empathie chez les jeunes

Parmi les interventions favorisant un environnement scolaire sécurisant, celles visant à développer l'empathie chez les élèves ont suscité un intérêt croissant au cours des dernières années. En effet, l'empathie serait un levier pour encourager les comportements prosociaux et limiter les comportements violents. Elle constitue une compétence essentielle à la vie en collectivité, certains chercheurs suggèrent même qu'elle contribue à améliorer le climat social dans lequel évoluent les individus. Définie comme la capacité à comprendre et à partager les émotions d'autrui, l'empathie est une compétence sociale fondamentale : elle renforce les relations interpersonnelles, la cohésion sociale et favorise la coopération. En outre, elle jouerait un rôle clé dans l'ajustement socio-scolaire des élèves, c'est-à-dire leur capacité à répondre aux attentes de l'école et à maintenir des relations saines avec les enseignants et les pairs.

Dans le cadre de cet atelier, nous allons présenter une intervention de groupe en milieu scolaire, visant à développer l'empathie chez les adolescents. À travers des activités variées et participatives, les élèves auront l'occasion d'explorer l'importance de l'empathie et d'expérimenter des stratégies pratiques pour renforcer cette capacité dans leur quotidien.

#### Amel Khaznaji

Titulaire d'une maîtrise en service social de l'Université d'Ottawa, Amel Khaznaji est passionnée par la promotion du bien-être individuel et communautaire. Au cours de sa carrière, elle a développé des compétences pour accompagner des personnes vivant avec des troubles de la santé mentale et faisant face à des défis émotionnels et sociaux complexes. Sa pratique s'articule autour d'une approche centrée sur la personne, visant à renforcer le pouvoir d'agir des individus. Au cours de sa carrière, elle a exercé dans divers milieux – communautaire, institutionnel et privé – où elle a enrichi son expertise en évaluation des besoins, en intervention individuelle et de groupe, ainsi qu'en conception et animation d'ateliers de formation et de prévention. En parallèle, elle s'investit dans le développement professionnel continu, participant à diverses formations et restant à jour sur les dernières recherches et innovations en matière de santé mentale. Actuellement travailleuse sociale au Consortium Centre Jules-Léger, elle intervient auprès d'élèves confrontés à des troubles d'apprentissage sévères ainsi qu'à des troubles de la cécité et de la surdit .





## Bloc d'ateliers B | 11 h 30 à 12 h 20

### Atelier B-5



### **Des outils en action : favoriser l'engagement, l'autonomie et l'apprentissage accessible pour les élèves avec une cécité ou une basse vision**

Cet atelier explore des moyens concrets pour aider les élèves avec une cécité ou une basse vision à adopter leurs outils – tels que le braille et les technologies d'aide – avec confiance et fierté. Pour que ces outils soient pleinement intégrés à leur quotidien, il est essentiel de les inclure dans des activités pédagogiques stimulantes et accessibles en numératie et en littératie.

Les participants découvriront des stratégies pratiques et adaptées, ainsi que des exemples d'activités gagnantes qui mettent en lumière comment développer le sens du nombre, explorer les relations spatiales et renforcer les compétences en lecture et en écriture de manière inclusive. Cet atelier offre des solutions concrètes pour promouvoir une perception positive des outils, encourager l'autonomie et rendre l'apprentissage à la fois accessible et engageant.

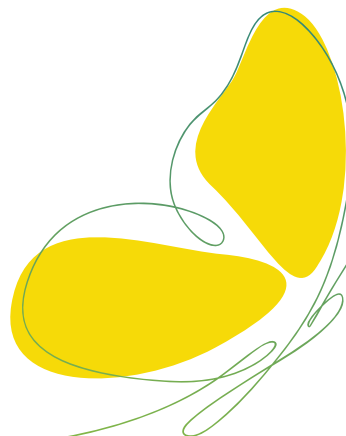
#### **Mélanie Boulerice**

Mélanie Boulerice est une enseignante au programme de cécité et basse vision de l'école provinciale du consortium Centre Jules Léger. Spécialiste en cécité et basse vision, elle met son expertise au service des élèves depuis l'ouverture du programme en 2021. Avant d'intégrer le Consortium Centre Jules Léger, Mélanie a accumulé une expérience professionnelle diversifiée en œuvrant en tant qu'enseignante de musique et de français au secondaire, en plus de travailler en tant qu'enseignante ressource et lead littératie. Passionnée par l'enseignement et l'inclusion, Mélanie cherche constamment à développer de nouvelles approches pour favoriser l'engagement et l'autonomie de ses élèves, tout en veillant à l'adaptation de ses pratiques aux besoins spécifiques de chacun.



**Marilène Goulet**

Marilène Goulet est Experte-conseil en cécité et basse vision au Consortium Centre Jules-Léger (CCJL), où elle contribue de manière significative à l'accompagnement des élèves et des équipes scolaires. Elle a acquis une expérience riche et diversifiée en enseignant au niveau primaire et moyen dans la région de Toronto avant de rejoindre l'École d'application du CCJL. Elle a également perfectionné ses compétences en collaborant avec l'équipe de développement des ressources éducatives du CCJL, où elle a participé à la création d'outils pédagogiques innovants. Spécialiste en mathématiques, Marilène propose des approches concrètes et novatrices pour aider les élèves à développer leurs compétences et à relever les défis scolaires. Animée par sa passion pour la pédagogie et son engagement envers la réussite des élèves, elle s'investit pleinement pour maximiser leur potentiel et favoriser leur épanouissement.



## Bloc d'ateliers C | 13 h 30 à 14 h 20

### Atelier C-1



### Dévoiler l'autorégulation! Où la recherche et l'approche d'adultes bienveillants s'entrecroisent.

Dans cet atelier convivial, nous explorerons les principes fondamentaux de l'autorégulation basés sur les recherches du Dr Stuart Shanker et du Centre MEHRIT. À travers de réflexions personnelles, d'exemples et d'analogies, vous apprendrez :

- l'effet domino du stress sur l'apprentissage des élèves et des adultes qui œuvrent auprès d'eux.
- à laisser place à une nouvelle façon de penser et de voir l'élève sous les lentilles d'autorégulation en faisant le vide d'anciennes approches d'autocontrôles.

Rejoignez-nous pour découvrir comment cette approche pourra venir soutenir le bien-être, alimenter vos pratiques courantes et réduire votre stress!

#### Françoise Siodlowski

##### Coordonnatrice des services en éducation spécialisée

Françoise Siodlowski œuvre dans le domaine de l'éducation depuis 29 ans au sein du Conseil scolaire catholique Providence. Elle a fait ses formations à l'Université d'Ottawa, baccalauréat en arts (langues) et en éducation, et a constamment enrichi ses compétences par des perfectionnements professionnels en éducation spécialisée et en leadership. Son parcours professionnel inclut les rôles d'enseignante titulaire du cycle moyen-intermédiaire, enseignante-ressource au palier élémentaire et conseillère en éducation spécialisée. Elle occupe actuellement le poste de coordonnatrice des services en éducation spécialisée où elle travaille avec divers établissements scolaires, agences et équipes multidisciplinaires pour promouvoir des pratiques efficaces en éducation spécialisée. Passionnée par ce secteur de l'éducation, Mme Siodlowski est une leader engagée dans l'amélioration des pratiques pédagogiques, programmes et services pour soutenir les élèves ayant des troubles d'apprentissage.



**Trisha Mendoza****Conseillère systémique en autorégulation**

Trisha Mendoza œuvre dans le domaine d'éducation depuis 8 ans au sein du Conseil scolaire catholique Providence. Elle a fait ses études à l'Université de Windsor (baccalauréat en criminologie et psychologie) et l'Université Wilfrid Laurier (maîtrise en travail social). Elle a 20 ans d'expérience en tant qu'intervenante auprès d'adolescents et leur famille ayant une panoplie de besoins accrus. De plus, elle travaille comme psychothérapeute en pratique privée depuis 2013.

Depuis 2018 elle occupe le poste de conseillère systémique en autorégulation où elle travaille conjointement avec une équipe multidisciplinaire et développe des ressources et des formations pour faire croître les capacités des membres du personnel du conseil. Elle détient également des certifications du Centre MEHRIT en lien avec la recherche du Dr Stuart Shanker en autorégulation. Elle reconnaît l'importance du développement de l'autorégulation comme base d'une vie saine et résiliente.



## Bloc d'ateliers C | 13 h 30 à 14 h 20

### Atelier C-2



### Accessibilité, inclusion et surdité : une question de perspective

Dans le cadre de cet atelier, nous voulons susciter une prise de conscience de la complexité du terme « accessibilité » et de la mise en œuvre de mesures qui en découlent. Nous proposons trois perspectives sur l'accessibilité selon nos trois domaines d'expertise et nos expériences personnelles : étudiant/enseignant, conseillère pédagogique, et travailleuse sociale. Nous offrons un regard quant à la mise en œuvre des mesures d'accessibilité pour la communauté Sourde francophone en Ontario selon nos trois perspectives.

Pour un élève sourd à l'université, est-ce que défrayer les coûts des services d'interprétation en LSQ pendant les heures du cours rime avec accessibilité?

Est-ce que dire qu'un service est pour tout le monde rime avec accessibilité?

Pour un élève à l'élémentaire, est-ce qu'installer un système MF pour amplifier la voix de l'enseignant rime avec accessibilité?

#### Aïcha Ducharme-LeBlanc

Aïcha Ducharme-LeBlanc est travailleuse sociale et étudiante au doctorat en travail social. Sa recherche doctorale s'intéresse aux expériences de vie et d'oppression (audisme, anglonormativité, etc.) des personnes sourdes de l'Ontario français. Plus particulièrement, elle vise à examiner comment leurs interactions avec les services sociaux et de santé façonnent ces expériences. Elle est titulaire d'un baccalauréat en études féministes et de genre et en langues et cultures du monde (espagnol) (2022) et d'une maîtrise en travail social (2024).



### **Daphne Ducharme**

Daphne Ducharme est conseillère pédagogique au Consortium Centre Jules-Léger depuis 2023. Elle détient un doctorat en psychopédagogie, et est membre de l'Ordre des enseignants et enseignantes de l'Ontario. Ses recherches et publications sont dans le domaine de l'éducation des élèves à besoins particuliers et particulièrement les élèves avec une surdité. Elle a travaillé au CECCE comme enseignante-ressource et en classe distincte auprès d'élèves ayant un retard langagier, a enseigné à l'Université d'Ottawa comme professeur au programme d'orthophonie et d'audiologie de l'École des sciences de la réadaptation, et a œuvré au ministère d'Éducation comme agente d'éducation, notamment responsable de l'élaboration du cours crédité LSQBO (Langue des signes québécoise langue seconde) destiné aux élèves du secondaire.

Au CCJL, son travail est centré sur le développement d'approches pédagogiques novatrices et accessibles pour répondre aux besoins particuliers des élèves de l'École provinciale. Elle est notamment responsable de la mise en œuvre d'une nouvelle approche pédagogique de littératie auprès des élèves des programmes de surdité et de surdicécité.

### **Christopher Séguin**

Christopher Séguin est né sourd dans le Nord de l'Ontario, au sein d'une famille entendante. La langue des signes québécoise (LSQ) est sa langue maternelle. À l'âge de neuf ans, il intègre le Centre Jules-Léger à Ottawa, une école spécialisée pour les enfants sourds, où il découvre un environnement éducatif immersif en LSQ qui transforme sa vie. Aujourd'hui, Christopher est enseignant spécialisé en LSQ et en construction identitaire pour les enfants sourds, dans l'école même qui a marqué son parcours. Son dévouement dépasse l'enseignement de la langue des signes : il accompagne ses élèves sourds et malentendants dans la construction de leur identité et dans leur développement académique, leur offrant les outils nécessaires pour s'épanouir pleinement.



## Bloc d'ateliers C | 13 h 30 à 14 h 20

### Atelier C-3



### Nouveaux programmes d'intervention langagière (SLI et ROI)

Cet atelier permettra aux participant(e)s d'explorer un nouveau modèle de service pour les enfants éprouvant des difficultés au plan du langage, en présentant deux nouveaux programmes qui ont été mis sur pied dans les écoles au CECCE. L'un d'eux est le programme SLI (stimulation langagière intensive), offert par une éducatrice-ressource en langage, qui vise à développer les habiletés langagières orales par l'entremise de diverses activités. L'autre est le programme ROI (rééducation orthophonique individualisée), un programme offert par une orthophoniste et dirigé vers les élèves du jardin ou de la 1re année qui présentent des difficultés modérées à sévères au niveau du langage réceptif et/ou expressif. Les participant(e)s auront l'occasion de comprendre le déroulement de ces programmes du début à la fin, de l'étape de la sélection des candidats potentiels jusqu'à leur participation à l'un (ou deux) de ces programmes.

#### Josée Galipeau

#### Éducatrice ressource en langage, CECCE

J'ai obtenu mon diplôme de La Cité en Technique d'éducation spécialisée, en 1993. Depuis plus de 30 ans, j'exerce le métier d'éducatrice spécialisée avec dynamisme et passion en milieu scolaire auprès des élèves présentant divers besoins particuliers (ex. difficultés en comportements, cécité basse-vision, difficultés langagières). Au fil des ans, j'ai suivi diverses formations continues afin de parfaire mes compétences et de toujours être à l'affût des nouveautés afin de maintenir mon intérêt et mon engagement envers ce beau métier.



**Anne-Marie Talbot****Orthophoniste, membre OAOO M.Sc.S. O (C)**

Je m'appelle Anne-Marie et je suis orthophoniste, diplômée d'une maîtrise en orthophonie obtenue en 2011. Depuis, j'ai eu l'opportunité d'élargir mon expertise en travaillant avec des enfants d'âge scolaire, en particulier ceux qui rencontrent des difficultés langagières à divers niveaux. Mon domaine d'expertise couvre les troubles du langage oral, écrit et ceux liés à la parole. J'ai acquis une compréhension approfondie des enjeux liés à ces troubles, notamment en ce qui concerne l'impact qu'ils peuvent avoir sur la réussite scolaire et l'estime de soi des enfants. Au fil des années, j'ai développé une bonne connaissance du système scolaire ontarien, ce qui m'a permis de mieux comprendre le cadre éducatif et d'adapter mes interventions en fonction des besoins spécifiques de chaque élève.





## Bloc d'ateliers C | 13 h 30 à 14 h 20

### Atelier C-4

#### Les troubles d'apprentissage et la santé mentale : Comprendre pour mieux intervenir

De la théorie à la pratique, cet atelier explore les impacts des troubles d'apprentissage sur la santé mentale des élèves, en mettant en lumière des stratégies concrètes pour mieux les accompagner. Sachant que les élèves ayant des troubles d'apprentissage sont plus susceptibles de développer des problèmes de santé mentale comme l'anxiété, la dépression et d'estime de soi (Wilson et al., 2009), il est impératif d'être à l'affût. Cet atelier permettra aux participants de repartir avec des stratégies pratico-pratiques au quotidien, en valorisant à la fois l'apprentissage et le bien-être.

##### Natalie Bériault

##### Experte-conseil en troubles d'apprentissage

Natalie Bériault travaille auprès des élèves ayant des troubles d'apprentissage depuis 30 ans. Elle a fait sa formation à l'Université du Québec à Montréal en adaptation scolaire et sociale et a poursuivi son perfectionnement professionnel tout au long de sa carrière avec les cours spécialisés offerts par l'université d'Ottawa, l'association québécoise des orthopédagogues et autres organismes. En tant qu'orthopédagogue et conseillère pédagogique, elle a développé une expertise en évaluation éducationnelle et en accompagnement du personnel scolaire. Mme Bériault travaille dans le milieu scolaire ontarien depuis l'an 2000. Elle occupe actuellement le poste de consultante en trouble d'apprentissage aux services consultatifs du Consortium.

##### Andréanne Renaud

Andréanne Renaud agit à titre de conseillère en comportement et bien-être au Consortium Centre Jules-Léger (CCJL), où elle œuvre depuis 8 ans développant son expérience auprès d'élèves présentant des troubles d'apprentissages et des difficultés d'adaptation. Titulaire d'un baccalauréat et d'une maîtrise en psychoéducation, elle accompagne les élèves et le personnel avec une approche axée sur le bien-être. En tant que Coach SCP, elle joue un rôle actif dans le soutien des intervenants. Elle contribue activement à plusieurs comités, notamment l'interconseil CSP et le comité sur la santé mentale du CCJL. Elle est également responsable du comité de la voix des élèves, favorisant leur participation et leur leadership au sein de l'école.



## Bloc d'ateliers C | 13 h 30 à 14 h 20

### Atelier C-5



### De l'élémentaire à l'intermédiaire, défis et stratégies gagnantes auprès des élèves ayant un TDAH

La transition de l'élémentaire à l'intermédiaire a ses particularités et ses enjeux pour la plupart de nos élèves, surtout celles et ceux ayant un TDAH. À la fin de cet atelier, vous serez en mesure :

- de mettre à jour vos connaissances par rapport au TDAH des élèves d'âge scolaire
- de se rappeler de leurs défis lors de cette transition
- d'apprendre des stratégies gagnantes pour les aider à mieux contrôler leur TDAH en intermédiaire

#### Dominique Roumieh

M. Roumieh offre des services psychologiques aux enfants, adolescents, adultes et aux personnes âgées en anglais, en français et en arabe. Les domaines de pratique de M. Roumieh comprennent, entre autres, l'anxiété, la dépression, l'estime de soi, les traumatismes, les défis relationnels, la dysrégulation émotionnelle et comportementale, les évaluations psycho-éducatives et psycho-diagnostiques et la douance. L'approche de M. Roumieh est intégrative, dans une perspective systémique. M. Roumieh est titulaire d'une maîtrise en psychologie clinique et est spécialisé dans de nombreuses approches psychothérapeutiques. Il a jusqu'à présent 14 ans d'expérience en psychologie clinique et scolaire et en psychothérapie en pratique privée et institutionnelle (écoles, hôpitaux et cliniques). Récemment, Dominique a développé un vif intérêt pour la clinique du trauma, explorant l'intersection de la psychologie, des neurosciences et de la psychanalyse. De plus, il s'est penché sur l'étude du sommeil et de son impact sur la santé mentale. Passionné par l'apprentissage continu et se tenant au courant des recherches émergentes, Dominique reste déterminé à fournir des services psychologiques complets et efficaces à ses clients. M. Roumieh est actuellement inscrit auprès de l'Ordre des psychologues et analystes du comportement de l'Ontario et auprès de l'Ordre des psychologues du Québec.



**Pascale Ciccarelli**

Pascale Ciccarelli œuvre dans le milieu d'éducation depuis 7 ans en tant que travailleuse sociale inscrite au sein du Conseil scolaire de district Catholique de l'Est ontarien (CSDCEO). Elle détient sa maîtrise en Travail social de l'Université de Western, un baccalauréat en Service social de l'Université d'Ottawa avec une mineure en psychologie, ainsi qu'un certificat de spécialisation en Autisme et Science du comportement au Collège Algonquin à Ottawa. Ses débuts de carrières dans le programme d'Autisme à CHEO, son expérience comme thérapeute familiale ainsi que son rôle en tant qu'animatrice des groupes psychoéducatives auprès des enfants et des mères étant témoins de violence conjugale ont su bâtir ses compétences en tant qu'intervenante auprès des familles et enfants à grands besoins. Au fil des ans, elle a développé une expertise en matière de développement socioémotionnel de l'enfant et auprès des enfants neurodivergents.

Elle occupe actuellement le poste de travailleuse sociale où elle fournit un service clinique auprès des élèves ayant des besoins ciblés (Santé mentale, comportements, TDAH, TOP, TSA, Trouble d'apprentissage, etc...) ainsi que de l'accompagnement avec le personnel scolaire et les partenaires communautaires dans le but d'outiller et bâtir la capacité du travail quotidien auprès des jeunes.

Étant TDAH elle-même, Pascale demeure passionnée à appuyer dans les pratiques gagnantes autant au niveau pédagogique, programmes et services pour les élèves ainsi que la sensibilisation des élèves neurodivergents dans le milieu scolaire.

**Catherine Oigny**

Mme Oigny possède un baccalauréat spécialisé en psychologie de l'université d'Ottawa, ainsi qu'une scolarisation de propédeutique en psychoéducation de l'Université de Montréal. Elle travaille auprès de l'enfance en difficulté depuis plus de 14 ans où elle a eu la chance d'intervenir de façon directe avec une clientèle présentant diverses problématiques (Trouble de l'attachement, TDAH, trouble de l'opposition, toxicomanie, délinquance, autisme, trouble d'apprentissage, déficience intellectuelle, SGT, etc.)

Durant ces années, Mme Oigny est intervenue dans plusieurs domaines dont, le travail social au niveau de l'application des mesures, de déléguée jeunesse au niveau de la loi sur le système de justice pénale pour adolescents, de coaching d'habiletés parentales, d'accompagnement d'élèves à comportements difficiles en milieu scolaire et de gestions de crises en centre de réhabilitation. De plus, elle a eu la chance d'animer plusieurs ateliers cliniques auprès de jeunes sous la protection de la jeunesse, en utilisant l'approche cognitivo-comportementale.

Depuis les 4 dernières années, Mme Oigny travaille comme consultante en psychologie au CSDCEO. L'application de ses connaissances est mise à l'œuvre dans le cadre d'évaluation psycho-éducative, d'intervention et de formation auprès du personnel scolaire, sous la supervision de la psychologue en chef.



## Bloc d'ateliers D | 14 h 30 à 15 h 20

### Atelier D-1



### L'Art de parler: Une approche en communication orale réussie!

Le profil des élèves qui sont confiés au CCJL fait en sorte que les élèves arrivent avec beaucoup d'insécurité linguistiques. Comme école, on voulait trouver des façons de permettre à l'élève de vivre un atelier qui avait comme seul objectif d'améliorer la communication orale. Comme nous avons un cours/atelier de communication orale qui est unique en province, nous devons développer le programme en nous assurant de répondre aux besoins de nos élèves qui ont des besoins particuliers. Dans le cadre de cet atelier, je vais vous démontrer comment nous avons fait au CCJL afin de développer un programme qui allait répondre aux besoins de nos élèves.

Je vous parlerai de la recherche, des stratégies et des méthodes utilisées, des conditions gagnantes à la progression des élèves et finalement, des outils d'évaluation utilisés dans le cadre des ateliers. Je vous partagerai également des exemples concrets de ce que je fais en salle de classe.

#### Cindy Vachon

Originnaire de Hearst au nord de l'Ontario, Cindy travaille dans le domaine de l'éducation depuis plus de 20 ans. Elle a commencé sa carrière en tant qu'éducatrice spécialisée, mais a eu la chance d'occuper différents postes comme enseignante, conseillère pédagogique en construction identitaire et direction adjointe. Elle occupe présentement un poste d'enseignante au Consortium Centre-Jules Léger où elle a contribué à développer le programme en communication orale.

Elle a à cœur la francophonie comme le soulignent ces efforts pour en faire la promotion dans un milieu minoritaire. En 2011, elle reçoit le prix du Visage du Centre-est pour avoir fait preuve d'un dévouement inébranlable à la promotion de la francophonie au sein de son école et de la communauté, en plus d'être récipiendaire du prix annuel d'excellence du conseil d'école du Collège catholique Samuel-Genest pour le personnel enseignant pour l'année scolaire 2011-2012. En 2019, elle est nommée dans la catégorie Intervenante en éducation de l'année lors des prestigieux prix Bernard-Grandmaître. Depuis plusieurs années, Cindy collabore avec différents organismes afin de faire rayonner la langue et la culture dans son école et dans sa communauté.



## Bloc d'ateliers D | 14 h 30 à 15 h 20

### Atelier D-2



### **Soutenir les élèves ayant un trouble sévère d'apprentissage : Approche d'appui intensif (palier 3) en lecture et écriture**

Venez en apprendre davantage sur l'appui intensif en lecture et écriture pour les élèves ayant un trouble d'apprentissage sévère. Nous explorerons les pratiques et stratégies gagnantes appuyées par la recherche en mettant l'accent sur les interventions de palier 3 de l'approche de la Réponse à l'intervention et nous vous proposerons une démarche pour le déroulement d'une séance de rééducation. En plus de concepts théoriques, nous présenterons le projet pilote mis en place au Conseil scolaire catholique Providence et accompagné par les services consultatifs en troubles d'apprentissage du CCJL, qui vise à offrir un soutien intensif et adapté en littératie aux élèves ayant un trouble sévère d'apprentissage.

#### **Natalie Bériault**

#### **Experte-conseil en troubles d'apprentissage**

Natalie Bériault travaille auprès des élèves ayant des troubles d'apprentissage depuis 30 ans. Elle a fait sa formation à l'Université du Québec à Montréal en adaptation scolaire et sociale et a poursuivi son perfectionnement professionnel tout au long de sa carrière avec les cours spécialisés offerts par l'université d'Ottawa, l'association québécoise des orthopédagogues et autres organismes. En tant qu'orthopédagogue et conseillère pédagogique, elle a développé une expertise en évaluation éducationnelle et en accompagnement du personnel scolaire. Mme Bériault travaille dans le milieu scolaire ontarien depuis l'an 2000. Elle occupe actuellement le poste de consultante en trouble d'apprentissage aux services consultatifs du Consortium Centre Jules-Léger où elle offre de la formation et de l'accompagnement au personnel éducatif des conseils scolaires de langue française de l'Ontario.



**Françoise Sioslowski****Coordonnatrice des services en éducation spécialisée**

Françoise Siodlowski œuvre dans le domaine de l'éducation depuis 29 ans au sein du Conseil scolaire catholique Providence. Elle a fait ses formations à l'Université d'Ottawa, accalauréat en arts (langues) et en éducation, et a constamment enrichi ses compétences par des perfectionnements professionnels en éducation spécialisée et en leadership. Son parcours professionnel inclut les rôles d'enseignante titulaire du cycle moyen-intermédiaire, enseignante-ressource au palier élémentaire et conseillère en éducation spécialisée. Elle occupe actuellement le poste de coordonnatrice des services en éducation spécialisée où elle travaille avec divers établissements scolaires, agences et équipes multidisciplinaires pour promouvoir des pratiques efficaces en éducation spécialisée. Passionnée par ce secteur de l'éducation, Mme Siodlowski est une leader engagée dans l'amélioration des pratiques pédagogiques, programmes et services pour soutenir les élèves ayant des troubles d'apprentissage.



## Bloc d'ateliers D | 14 h 30 à 15 h 20

### Atelier D-3



### Découvrez la trousse d'appui à l'intervention de Lire un jour, lire toujours! pour consolider les compétences en lecture et en écriture de vos élèves.

Dans cet atelier, découvrez de quelles façons la trousse d'appui à l'intervention de Lire un jour, lire toujours! proposera des activités pédagogiques ciblées et progressives conçues pour répondre aux besoins variés des élèves. Les principes et la démarche que soutiennent ces activités, axées sur des notions fondamentales de lecture et d'écriture, sollicitent différents processus cognitifs, tels que la mémoire motrice et la discrimination visuelle, afin de consolider leurs acquis.

L'atelier mettra de l'avant l'utilisation de l'album jeunesse comme levier pédagogique et comme soutien à l'apprentissage. Ce contexte favorise ainsi l'engagement des élèves tout en développant leur motivation et leur plaisir de lire.

Profitez de la présence de la Dre Carole Fleuret et de Vicki Laframboise, orthophoniste, pour bénéficier de leur expertise, poser vos questions et recevoir des conseils adaptés à votre réalité scolaire. Repartez avec des stratégies concrètes et innovantes pour enrichir vos pratiques pédagogiques et vos interventions.

#### **Marie-Ève Richer**

Marie-Ève Richer, gestionnaire au projet de lecture provincial au Consortium Centre Jules-Léger, cumule plusieurs années d'expérience dans l'enseignement, en tant qu'enseignante titulaire et conseillère pédagogique. Elle est reconnue pour son expertise en littératie et son amour pour la littérature jeunesse, qu'elle intègre avec brio dans ses pratiques pour motiver et engager les élèves.





### **Véronique Brunet**

Véronique Brunet est enseignante en appui au projet de lecture. Elle a occupé différents rôles dans le système éducatif ontarien, notamment enseignante, conseillère pédagogique, technopédagogue, conceptrice pédagogique et agente d'éducation. Véronique s'intéresse particulièrement aux approches pédagogiques qui favorisent la motivation et l'engagement des élèves envers leurs apprentissages.

### **Vicki Laframboise**

Diplômée d'une maîtrise en Sciences de la santé avec spécialisation en orthophonie de l'Université d'Ottawa, Vicki Laframboise exerce la profession d'orthophoniste depuis plus de 20 ans. Tout au long de sa carrière, elle a principalement travaillé avec une clientèle d'âge scolaire présentant des difficultés dans les domaines du langage oral, du langage écrit et de la communication sociale. Son parcours professionnel l'a conduite à créer son propre cabinet d'orthophonie privée, qu'elle a présidé pendant 15 ans. Actuellement orthophoniste consultante, Vicki se réjouit de contribuer au projet « Lire un jour, lire toujours ».

### **Carole Fleuret**

Carole Fleuret est professeure titulaire à la Faculté d'éducation. Elle a un doctorat et une maîtrise en sciences d'éducation ainsi qu'un baccalauréat en orthopédagogie. Ses recherches portent sur la didactique des langues secondes, sur les répertoires plurilittérariés et sur le plurilinguisme. Elle mène des études sur l'appropriation de l'écrit, entre autres, sur le développement orthographique et sur les composantes sociocognitives et culturelles en jeu dans la socialisation à l'écrit auprès des populations minorisées, dans une perspective interculturelle. Elle s'intéresse également aux différents modèles de service d'accueil pour les nouveaux arrivants.

### **Caroline Pageot**

Caroline Pageot est enseignante en appui au projet de lecture. Elle a occupé différents rôles dans le milieu de l'éducation, dont enseignante, conseillère pédagogique, coordonnatrice des programmes et agente du rendement des élèves au ministère de l'Éducation. Passionnée, Caroline porte toujours un regard critique sur les situations qui lui sont présentées afin de pousser la réflexion et accompagner les pédagogues avec qui elle travaille dans la recherche de solutions novatrices, centrées sur les besoins et les réalités exprimés, et qui s'appuient sur la recherche la plus récente en éducation.





## Bloc d'ateliers D | 14 h 30 à 15 h 20

### Atelier D-4



### La surdité, mieux comprendre pour mieux différencier

Cet atelier est surtout destiné aux enseignants/es titulaires qui accueillent un élève ayant une surdité ainsi qu'à tout autre membre du personnel scolaire travaillant auprès de cet élève.

Découvrons ensemble :

- les impacts de la surdité dans le contexte scolaire,
- les stratégies de communication,
- les stratégies d'enseignement,
- les avantages de la LSQ, une langue visuelle,
- et plus encore!

Votre élève et sa famille vous en remercieront!

#### **Élizabeth Cousineau et Christine Ladouceur**

#### **Expertes-conseil en surdité au Consortium Centre Jules-Léger,**

Christine et Elizabeth se déplacent en province pour appuyer les équipes-écoles des 12 conseils scolaires francophones en province, ainsi que les familles et les garderies des enfants préscolaires ayant une surdité. Ensemble, elles ont près de 30 ans d'expérience en éducation en surdité tant aux niveaux préscolaire, élémentaire et secondaire. Toutes deux ont une passion pour le domaine de la surdité et cherchent à la transmettre!

Fait intéressant : toutes deux sont originaires du Nord de l'Ontario et elles s'y retrouvent encore!



## Bloc d'ateliers E | 9 h à 9 h 50

### Atelier E-1



### Le système MF et ses impacts

Venez découvrir les particularités de cet outil technologique, ses fonctions, ses bienfaits, son utilité et ses impacts pour tous les élèves.

#### **Élizabeth Cousineau et Christine Ladouceur**

#### **Expertes-conseil en surdit  au Consortium Centre Jules-L ger,**

Christine et Elizabeth se d placent en province pour appuyer les  quipes- coles des 12 conseils scolaires francophones en province, ainsi que les familles et les garderies des enfants pr scolaires ayant une surdit . Ensemble, elles ont pr s de 30 ans d'exp rience en  ducation en surdit  tant aux niveaux pr scolaire,  l mentaire et secondaire. Toutes deux ont une passion pour le domaine de la surdit  et cherchent   la transmettre!

Fait int ressant : toutes deux sont originaires du Nord de l'Ontario et elles s'y retrouvent encore!



## Bloc d'ateliers E | 9 h à 9 h 50

### Atelier E-2



### **La communication suppléante et alternative : Approches et outils pour accompagner les élèves ayant des besoins particuliers**

Dans un contexte où les élèves présentant des besoins particuliers sont de plus en plus nombreux dans les classes, il est essentiel que les professionnels de l'éducation soient formés à des stratégies et outils permettant de soutenir la communication de ces élèves. En effet, certains d'entre eux peuvent avoir des difficultés à s'exprimer de manière verbale ou à comprendre la communication conventionnelle. Afin de favoriser leur inclusion et leur épanouissement, la suppléance à la communication et alternative (CSA) et les systèmes de communication alternatifs jouent un rôle central dans leur quotidien scolaire.

L'objectif est de premièrement, définir les enjeux de la communication suppléante et deuxièmement, d'offrir des stratégies de suppléance qui permettront à ces élèves de mieux exprimer leurs besoins, leurs émotions et leurs idées, tout en favorisant leur autonomie, leur participation et leur intégration dans le milieu scolaire. Cela aura des répercussions positives sur leur estime de soi, leur engagement scolaire, et leur inclusion au sein de la communauté scolaire.

#### **Myriam Génier**

Je me présente Myriam Génier, orthophoniste passionnée au Consortium des élèves du nord de l'Ontario (CÉNO). J'œuvre en milieu scolaire au sein d'une petite communauté au nord de l'Ontario. Mon travail se fait au cœur des écoles, où j'ai l'opportunité de tisser des liens profonds avec les élèves, les parents et le personnel scolaire. J'offre des services spécialisés orthophoniques auprès de l'ensemble des élèves, incluant les élèves qui présentent des besoins particuliers aux plans communicationnels et langagiers, tout en les accompagnant et en les soutenant afin qu'ils puissent non seulement trouver leur voix, mais aussi découvrir, interpréter, comprendre, naviguer et participer dans le monde riche et complexe qui les entoure. Je souhaite que chaque élève retrouve confiance en sa capacité à communiquer, peu importe le moyen qu'il ou elle utilise, à se faire entendre et à se sentir pleinement compris.



**Émilie Godin**

Je me nomme Émilie Godin et j'ai récemment obtenu ma maîtrise en Orthophonie à l'Université Laurentienne de Sudbury. Depuis septembre 2024, j'ai le privilège de travailler au sein du Consortium des élèves du nord de l'Ontario (CÉNO). Résidente de la petite communauté de Kirkland Lake, une ville majoritairement anglophone, je suis particulièrement consciente de l'importance de soutenir les communautés rurales bilingues. Mon travail me permet de collaborer avec une grande diversité d'élèves, présentant des besoins variés en matière de langage et de communication, et ce, quel que soit le mode qu'ils ou elles s'expriment.



## Bloc d'ateliers E | 9 h à 9 h 50

### Atelier E-3



### La trousse d'accompagnement

Le CAVLFO a créé une Trousse d'accompagnement avec des outils informatiques pour améliorer les compétences académiques des élèves en lecture, écriture et gestion du temps. La Trousse offre des astuces, tutoriels et soutien pour favoriser l'autonomie et la confiance en soi. Les technologies d'aide, à la fois disponible dans un environnement Google, Microsoft et sur le Web permettent à l'élève de s'outiller face aux exigences d'un cours en ligne.

#### Judith Hoffman

Je travaille en éducation depuis déjà 27 ans et je suis originaire de l'est de l'Ontario. J'ai travaillé dans quelques écoles de l'est de l'Ontario, dans la région d'Ottawa et dans la région de Windsor en Ontario. J'ai de l'expérience en enseignement de la maternelle à la 12<sup>e</sup> année et j'ai travaillé comme directrice adjointe dans plusieurs écoles secondaires et élémentaires. J'ai un poste de directrice adjointe au CAVLFO où je travaille depuis quelques années aux cours de jour, à l'éducation permanente et aux cours d'été d'avancement.

#### Geneviève Lauzon

Éducatrice spécialisée au CAVLFO depuis 2023, je fais partie de l'équipe de la réussite, où j'accompagne les élèves dans leur parcours vers la réussite scolaire et leur bien-être personnel. Diplômée avec distinction en éducation spécialisée de La Cité collégiale en 2003, j'évolue dans le milieu de l'éducation secondaire depuis 2004. Au fil des années, j'ai eu le privilège de travailler avec des élèves confrontés à une grande variété de défis particuliers, que ce soit en classe régulière, dans des classes distinctes, au local de retrait, ou encore pendant cinq ans en tant que préposée à l'assiduité et à la discipline. Parallèlement, j'ai enrichi l'environnement scolaire en participant activement à divers comités et clubs, notamment le comité du genre et de la sexualité, Filles Actives, le club de tricot et arts midi.



Inspirée par mes nombreuses années de bénévolat avec des gens vulnérables et marginalisés à l'Armée du Salut et Le Pilier logement pour femme à Ottawa, j'ai décidé de poursuivre des études en rétablissement des traumatismes et des dépendances. En 2014, j'ai obtenu un certificat avec distinction du Collège Algonquin dans ce domaine.<sup>231</sup>

Ce qui me distingue en tant qu'éducatrice, c'est mon profond respect pour la dignité de chaque personne, mes solides habiletés relationnelles, ma capacité d'adaptation, mon sens aigu de l'éthique et mes compétences organisationnelles affinées.

### **Sylvie Gaudet**

Depuis 2007, j'exerce avec passion le métier d'enseignante, mettant mon expertise au service de l'éducation dans trois conseils scolaires de l'Ontario. Ce parcours diversifié m'a offert l'occasion d'enseigner à tous les niveaux, de l'élémentaire au secondaire, et d'acquérir une compréhension approfondie des besoins variés des élèves.

En tant que spécialiste en enfance en difficulté, je suis profondément engagée à accompagner les élèves ayant des besoins particuliers et à développer des approches innovantes pour surmonter les défis auxquels ils font face.

Depuis 2022, je fais partie du Consortium d'apprentissage virtuel de langue française de l'Ontario, où je suis responsable de l'équipe de la réussite. Ce rôle me permet de collaborer étroitement avec mes collègues pour maximiser le potentiel de chaque élève et les accompagner vers la réussite. Mon empathie envers les autres et mon désir constant d'apprendre sont ce qui me motive au quotidien.



## Bloc d'ateliers E | 9 h à 9 h 50

### Atelier E-4



### **Montre-moi tes preuves! Pratiques gagnantes pour une classe multi-niveaux avec des élèves à besoins particuliers.**

Comment planifier et vivre une leçon à multi-niveaux tout en récoltant des preuves d'apprentissage avec des élèves à besoins particuliers.

#### **Stéphanie Charron**

Œuvrant en éducation depuis 26 ans, Stéphanie est une professionnelle passionnée de pédagogie et de stratégies innovantes en mathématiques.

Elle occupe le poste de directrice responsable de la numératie au Consortium Centre Jules-Léger, Stéphanie a occupé divers rôles dans sa carrière dont conseillère pédagogique en numératie au CEPEO pendant 7 ans et enseignante lead en numératie.

Stéphanie est aussi consultante pour le développement et la révision de ressources pédagogiques en mathématiques au Centre de leadership et d'évaluation (CLÉ). Elle s'est impliquée dans divers projets entre autres avec le Centre Franco et OAME. Stéphanie est membre du conseil d'administration de l'Association francophone pour l'enseignement des mathématiques en Ontario (AFEMO) depuis 2022.

#### **Annemarie McCormick**

Annemarie McCormick est une enseignante passionnée et expérimentée, ayant commencé sa carrière en 2003 en Ontario. Elle a occupé divers postes au fil des années, notamment en tant qu'enseignante titulaire, enseignante ressource, et conseillère pédagogique en éducation spécialisée. Depuis 2023, elle travaille à l'École d'application du Consortium du Centre Jules-Léger, où elle occupe les rôles d'enseignante ressource et de Lead en Mathématiques. Grâce à son expertise et à son engagement envers l'éducation spécialisée, elle contribue activement à la réussite scolaire des élèves ayant des besoins particuliers tout en soutenant le développement de pratiques pédagogiques innovantes.



## Bloc d'ateliers F | 10 h à 10 h 50

### Atelier F-1



## Naviguons les fonctions exécutives : la mémoire de travail, l'engagement et l'initiation à la tâche, la flexibilité mentale et l'inhibition

Pour chaque fonction exécutive présentée :

1. Brève explication de la fonction exécutive
2. Mise en situation concrète en contexte scolaire
3. Comportements observables
4. Adaptations et stratégies pour la salle de classe

### Nathalie Danis

Nathalie œuvre présentement au CECCE en tant qu'enseignante en affectation spéciale au volet enfance en difficulté. Suite à sa formation initiale en enseignement à l'Université d'Ottawa, un intérêt particulier pour la dyslexie ainsi que pour le TDAH a mené à deux spécialistes, dont un en enfance en difficulté et l'autre en lecture.

Son expérience s'étend de la maternelle à la 8e année dans une variété de programmes tels le français langue seconde (Core French, immersion précoce, immersion moyenne), la douance, le programme ALF, l'enseignement ressource, l'enseignement personnalisé, ainsi qu'un court passage à la direction adjointe.

### Julie Mongeon

Julie a complété sa formation universitaire à l'Université du Québec à Hull, où elle a obtenu un baccalauréat en éducation primaire. Par la suite, elle a enrichi son expertise en suivant des formations supplémentaires, notamment en spécialisation sur l'enfance en difficulté, QA en autisme et en lecture. Elle œuvre au sein du Conseil des écoles catholiques du Centre-Est depuis plus de 20 ans, contribuant activement à la réussite et au développement des élèves. Au fil des ans, elle a occupé divers postes, notamment celui d'enseignante titulaire, de spécialiste en sciences et d'enseignante ressource à l'école Pierre-Elliott-Trudeau. Depuis 2020, elle met son expertise au service des élèves ayant des besoins particuliers en tant qu'enseignante en affectation spéciale dans le domaine de l'enfance en difficulté, témoignant ainsi de son engagement envers l'éducation inclusive et le soutien personnalisé.





## Bloc d'ateliers F | 10 h à 10 h 50

### Atelier F-2



### Les salles sensorielles : Favoriser le bien-être et l'apprentissage par les sens en milieu scolaire

Cet atelier vise à démystifier l'utilisation des salles sensorielles en milieu scolaire. Il explorera la théorie qui sous-tend leur conception, tout en présentant des études de cas et des exemples pratiques pour en optimiser l'usage auprès des élèves. Les participants repartiront avec des outils concrets et des stratégies adaptées pour intégrer ces espaces de manière efficace dans leur contexte éducatif.

#### Josée Meunier

Josée Meunier agit à titre de Directrice des services de santé et bien-être pour les élèves Consortium Centre Jules-Léger, depuis août 2023. Elle est ergothérapeute depuis plus de 24 ans et a plusieurs années d'expérience auprès des enfants présentant des difficultés d'apprentissage, des défis de gestion des émotions et de régulation sensorielle. Elle appuie les élèves, les membres du personnel et les parents afin d'améliorer le rendement des élèves dans leurs activités quotidiennes que ce soit scolaires, sociales, de loisirs et/ou de soins personnels. Elle a une vaste expérience d'évaluation et d'intervention en régulation et a participé à des recherches et à la mise en œuvre de programmes qui font avancer les connaissances et les ressources dans ce domaine. Conférencière, elle porte une attention particulière à l'influence de la technologie sur l'apprentissage des enfants et au développement affectif, sensoriel, moteur et spirituel de l'enfant. Elle est aussi professeure à temps partiel à la Faculté des sciences de la santé de l'Université d'Ottawa depuis 2010.

#### Nadia Thibeault

Nadia Thibeault agit à titre de Conseillère en comportement et bien-être au Consortium Centre Jules-Léger. Elle travaille au CCJL depuis plus de 18 ans et détient un diplôme d'études collégial en technique d'éducation spécialisée et un microcertificat en enseignement. À travers les années, elle s'est spécialisée au niveau de l'accompagnement d'élèves ayant une surdité et une surdicécité. Elle collabore dans divers comités, dont le comité consultatif en santé mentale et est responsable de la gestion et l'organisation de la salle sensorielle.



## Bloc d'ateliers F | 10 h à 10 h 50

### Atelier F-3

#### Le rôle du pistage des progrès des élèves dans la mise en œuvre d'un programme de rééducation de la lecture et de l'écriture

Le but de la présente communication est de montrer l'utilité du pistage des progrès des faibles lecteurs-scripteurs consécutivement à la mise en œuvre d'un programme d'intervention rééducative.

Cet exposé comprend deux étapes. D'abord, nous décrivons les principes sous-jacents à l'élaboration d'une instrumentation pour le pistage des progrès consécutifs à l'apprentissage. Puis, nous décrivons les différentes fonctions du pistage des progrès, notamment la formation de groupes à besoins homogènes, le monitoring périodique des progrès, la recomposition des groupes à besoins lorsque l'homogénéité diminue et l'amélioration du matériel et des pratiques d'intervention.

En conclusion, nous rappelons l'importance d'inscrire les milieux éducatifs dans un processus itératif d'amélioration continue.

#### Alain Desrochers

Alain Desrochers a été professeur titulaire à l'Université d'Ottawa jusqu'en juillet 2017. Il a ensuite occupé le poste de directeur scientifique de l'Institut des troubles d'apprentissage à Montréal jusqu'en janvier 2019. Il est actuellement professeur auxiliaire à l'Université d'Ottawa et professeur associé à l'Université du Québec à Montréal. Son expertise professionnelle porte les aspects suivants de l'apprentissage de la lecture-écriture : les modèles d'apprentissage, les modèles d'enseignement, le développement et l'évaluation de la compétence en lecture-écriture et les modèles de gestion des ressources éducatives axés sur la prévention des difficultés d'apprentissage.

#### Élisabeth Taschereau

Travaillant depuis 28 ans en éducation, Elisabeth a œuvré dans trois conseils scolaires de l'Ontario, principalement en éducation spécialisée. D'abord comme enseignante,



enseignante-ressource, conseillère pédagogique, direction adjointe au siège social d'un conseil et d'une école et maintenant comme directrice de l'École d'application au Consortium Centre Jules-Léger. Depuis plusieurs années, elle accompagne le personnel enseignant dans les domaines de la littératie, des mathématiques, de la communication orale,

ainsi que les fondements de la réponse à l'intervention. Depuis son arrivée au CCJL, elle développe, avec l'aide d'experts-conseils, des outils de dépistage, d'interventions et d'évaluations en matière de la littératie et de la mathématique pour répondre aux besoins des élèves ayant des troubles d'apprentissages sévères.

### **Ibrahima Diop**

Ibrahima Diop occupe le poste de consultant en services d'appoint à l'école d'application du Consortium Centre Jules-Léger depuis août 2019. Il détient une maîtrise en études du développement avec une spécialisation en services publics éducatifs de l'Université de Genève en Suisse (IUED, 2007) et une maîtrise en administration publique avec une spécialisation en analyse des organisations de l'Université du Québec en Outaouais (UQO, 2012). Il vient de terminer ses études de qualification à la direction d'école. Il cumule plusieurs années d'expérience en enseignement ou en soutien pédagogique dans différents systèmes scolaires: au Sénégal (4 ans), en Suisse (3 ans), au Québec (2 ans) et en Ontario (15 ans). Son expertise porte auprès des élèves ayant des besoins particuliers en enseignement spécialisé, le développement de la littératie et l'analyse et la gestion des organisations.

### **Vicki Laframboise**

Vicki Laframboise, orthophoniste avec plus de 25 ans d'expérience, a fondé et dirigé le Cabinet d'orthophonie Vicki Laframboise de 2008 jusqu'à sa fermeture en juillet 2023. Titulaire d'une Maîtrise ès sciences de la Santé en orthophonie (1999) et d'un Baccalauréat en Sciences sociales avec une concentration en psychologie et linguistique (1997) de l'Université d'Ottawa, elle a accumulé une vaste expérience en tant que clinicienne, consultante, conférencière et formatrice. Vicki Laframboise a également enseigné en tant que professeure à temps partiel à l'Université d'Ottawa (2006-2009), où elle a dirigé des séminaires en orthophonie clinique et de recherche. Actuellement, elle exerce en tant que consultante et orthophoniste et continue de développer des ressources pédagogiques innovantes, veillant à ce que les outils créés soient accessibles et basés sur des pratiques scientifiquement validées.

### **Mélanie St-Jean**

Mélanie St-Jean enseigne depuis 20 ans. Ayant œuvré pendant 12 ans comme conseillère pédagogique pour les élèves ayant des besoins particuliers, elle est fière de se greffer à l'équipe du Consortium Centre Jules-Léger en tant que consultante en services d'appoint à l'École d'application depuis août 2024. En plus d'accompagner les familles et les équipes-écoles dans le processus de demande et de transition, elle collabore au développement et à l'administration d'outils de pistage visant à cibler les interventions pouvant répondre aux élèves ayant un trouble d'apprentissage.



## Bloc d'ateliers F | 10 h à 10 h 50

### Atelier F-4



#### Lire, signer et comprendre

Cet atelier présente le projet de mise en œuvre d'une approche novatrice pour l'enseignement efficace de la lecture et l'écriture aux élèves ayant une surdité et une privation langagière. L'adaptation de l'approche américaine Bedrock en LSQ-français, élaborée par une équipe pédagogique du CCJL, est utilisée depuis l'automne 2024 auprès d'élèves de classes de niveau primaire et moyen. Cette approche bimodale vise à répondre aux besoins particuliers d'élèves sourds qui n'ont pas les habiletés et connaissances orales nécessaires pour l'apprentissage de la lecture. La présentation explique d'abord ce qu'est la privation langagière et la démarche pédagogique utilisée pour y remédier. Des exemples de matériel utilisé en classe et des résultats préliminaires obtenus sont donnés ainsi qu'un aperçu des prochaines étapes.

#### Daphne Ducharme

Daphne Ducharme est conseillère pédagogique au Consortium Centre Jules-Léger depuis 2023. Elle détient un doctorat en psychopédagogie, et est membre de l'Ordre des enseignants et enseignantes de l'Ontario. Ses recherches et publications sont dans le domaine de l'éducation des élèves à besoins particuliers et particulièrement les élèves avec une surdité. Elle a travaillé au CECCE comme enseignante-ressource et en classe distincte auprès d'élèves ayant un retard langagier, a enseigné à l'Université d'Ottawa comme professeur au programme d'orthophonie et d'audiologie de l'École des sciences de la réadaptation, et a œuvré au ministère de l'Éducation comme agente d'éducation, notamment responsable de l'élaboration du cours crédité LSQBO (Langue des signes québécoise langue seconde) destiné aux élèves du secondaire.

Au CCJL, son travail est centré sur le développement d'approches pédagogiques novatrices et accessibles pour répondre aux besoins particuliers des élèves de l'École provinciale. Elle est notamment responsable de la mise en œuvre d'une nouvelle approche pédagogique de littératie auprès des élèves des programmes de surdité et de surdicécité.



## Bloc d'ateliers G | 11 h à 11 h 50

### Atelier G-1

#### **Naviguons les fonctions exécutives : la métacognition, la planification, l'organisation, la gestion des émotions et l'autorégulation**

Pour chaque fonction exécutive présentée :

1. Brève explication de la fonction exécutive
2. Mise en situation concrète en contexte scolaire
3. Comportements observables
4. Adaptations et stratégies pour la salle de classe

#### **Nathalie Danis**

Nathalie œuvre présentement au CECCE en tant qu'enseignante en affectation spéciale au volet enfance en difficulté. Suite à sa formation initiale en enseignement à l'Université d'Ottawa, un intérêt particulier pour la dyslexie ainsi que pour le TDAH a mené à deux spécialistes, dont un en enfance en difficulté et l'autre en lecture.

Son expérience s'étend de la maternelle à la 8<sup>e</sup> année dans une variété de programmes tels le français langue seconde (Core French, immersion précoce, immersion moyenne), la douance, le programme ALF, l'enseignement ressource, l'enseignement personnalisé, ainsi qu'un court passage à la direction adjointe.

#### **Julie Mongeon**

Julie a complété sa formation universitaire à l'Université du Québec à Hull, où elle a obtenu un baccalauréat en éducation primaire. Par la suite, elle a enrichi son expertise en suivant des formations supplémentaires, notamment en spécialisation sur l'enfance en difficulté, QA en autisme et en lecture. Elle œuvre au sein du Conseil des écoles catholiques du Centre-Est depuis plus de 20 ans, contribuant activement à la réussite et au développement des élèves. Au fil des ans, elle a occupé divers postes, notamment celui d'enseignante titulaire, de spécialiste en sciences et d'enseignante ressource à l'école Pierre-Elliott-Trudeau. Depuis 2020, elle met son expertise au service des élèves ayant des besoins particuliers en tant qu'enseignante en affectation spéciale dans le domaine de l'enfance en difficulté, témoignant ainsi de son engagement envers l'éducation inclusive et le soutien personnalisé.



## Bloc d'ateliers G | 11 h à 11 h 50

### Atelier G-2



### Audisme

Cet atelier de 50 minutes permettra au participant de prendre connaissance de ce phénomène et de son impact sur la vie des personnes sourdes et malentendantes. Nous ferons un survol des conséquences de l'audisme dans la société et dans le système scolaire. Le participant sera sensibilisé aux effets néfastes sur le développement d'une personne sourde, sur la perception d'elle-même et la communauté qui l'entoure. Puis, nous ferons un survol des stratégies enracinées dans le respect, l'accessibilité, l'équité et l'inclusion dans le but d'appuyer des efforts visant à reconnaître et à réduire les effets de l'audisme qui se situent sur la même ligne que des efforts visant à réduire le racisme, le sexisme et l'hétérosexisme dans le domaine de l'éducation. Nous aurons l'occasion de voir comment stimuler la promotion d'une éducation anti-capacitisme et anti-audisme plus égalitaire et plus juste pour l'ensemble des élèves dans nos écoles franco-ontariennes pour que tout le monde y gagne, qu'il s'agisse des personnes sourdes, sourdes oralistes, entendantes, malentendantes, de leurs amis et de leur famille.

### Joël LeMay

Joël LeMay œuvre depuis 25 ans au Consortium Centre Jules-Léger en tant que consultant pour les élèves sourds et malentendants des conseils scolaires francophones de l'Ontario. Ce n'est qu'à la fin de ses études secondaires que Joël a pu s'intégrer à une communauté d'environ 120 élèves sourds à la polyvalente Lucien-Pagé à Montréal. Cette année d'immersion en LSQ allait lui ouvrir les portes à ses études ultérieures : deux années à un programme d'études universitaires en ASL, anglais et mathématiques, à l'université Gallaudet située à Washington, DC ; un an au collège Dawson ; obtention du B.A., du B.Ed. et des Q.A. en surdité de l'Université d'Ottawa ; enfin, une M.A. Éducation en surdité de l'Université Gallaudet. La passion de Joël pour soutenir le développement du langage chez les enfants sourds l'a amené à travailler étroitement avec l'AOSF et avec RESO, en contribuant, entre autres, à l'élaboration des cours LSQ, niveau 1 à 5 et en enseignant ces cours à travers la province. Joël a aussi profité de chacun de ses voyages dans plus de 35 pays pour rencontrer des personnes sourdes pour mieux connaître leurs communautés, leurs langues des signes et leurs cultures. Joël demeure à Rockland avec sa famille. Il est très fier d'être père de deux CODA (Child of Deaf Adult).



## Bloc d'ateliers G | 11 h à 11 h 50

### Atelier G-3



### **Adapter les activités pédagogiques en éducation physique, arts visuels et jeux de société pour les élèves ayant une cécité ou une basse vision : stratégies et pratiques inclusives**

Cet atelier propose des stratégies et des outils pratiques pour adapter les activités pédagogiques en éducation physique, arts visuels et jeux de société aux besoins des élèves ayant une cécité ou une basse vision. Il offre des solutions concrètes pour rendre l'enseignement accessible, en intégrant des approches sensorielles diversifiées (tactiles, auditives, etc.) et en utilisant des ressources adaptées comme le braille, les technologies d'assistance et des matériaux spécifiques. L'objectif est de sensibiliser les participants aux différentes méthodes d'inclusion afin de garantir un apprentissage équitable et enrichissant pour tous les élèves, tout en favorisant leur autonomie et leur créativité.

#### **Francine Lacey**

Depuis 1995, Francine Lacey occupe divers postes dans le domaine de l'éducation. Son parcours inclut des rôles de titulaire de classe, de conseillère pédagogique, d'enseignante accompagnatrice, d'enseignante lead en vision, ainsi que d'enseignante-ressource (de la Maternelle à la 12<sup>e</sup> année). Ces expériences lui ont permis de développer des compétences approfondies pour mieux soutenir les élèves atteints de troubles visuels et le personnel qui les accompagne. En tant qu'experte-conseil en cécité et basse vision au CCJL, elle intervient dans les écoles du Sud de l'Ontario, en collaboration avec les Conseils MonAvenir et Viamonde, dans le but de favoriser le bien-être social et mental ainsi que la réussite scolaire de chaque élève.



**Danièle Lafrenière**

Danièle Lafrenière œuvre dans le domaine de l'éducation depuis 2012, spécialisée en cécité et basse vision, ainsi qu'en éducation spécialisée. Elle a au-delà de 20 ans d'expériences personnelles et professionnelles en travaillant avec des enfants ayant des anomalies multiples physiques. Son expérience dans des programmes d'interventions éducatives et thérapeutiques intensives, lui a permis de développer une approche créative et individualisée pour répondre aux besoins des élèves ayant des besoins particuliers. Elle a un intérêt à l'inclusivité et la participation active de tous les élèves aux activités proposées en éducation physique, veillant à ce qu'ils aient des opportunités d'engagement et de réussite. En tant qu'experte-conseil en cécité et basse vision au Consortium Centre Jules-Léger, Danièle Lafrenière joue un rôle clé dans le partage de son savoir-faire en partageant des stratégies et des adaptations pédagogiques pour soutenir les élèves ayant une cécité ou une basse vision, tout en offrant un appui aux équipes scolaires des conseils scolaires CECCE et CEPEO.

**Sylvie Taillefer**

Depuis 2001, Sylvie Taillefer évolue dans le secteur de l'éducation. Grâce à ses diverses expériences en tant qu'enseignante titulaire, enseignante en éducation spécialisée, leader pédagogique, enseignante de braille et experte-conseil en cécité et basse vision au Consortium Centre Jules-Léger, elle apporte un soutien de qualité et constant aux élèves des écoles francophones du Nord de l'Ontario ayant une cécité ou une basse vision, ainsi qu'au personnel scolaire qui les accompagne. Son objectif est de favoriser l'apprentissage et d'encourager la réussite scolaire de chaque élève.





## Bloc d'ateliers G | 11 h à 11 h 50

### Atelier G-4



### Mesures de soutien aux tests de l'OQRE pour les élèves ayant des besoins particuliers

Au cours de cet atelier, le personnel de l'OQRE discutera des lignes directrices pour l'administration des tests en ligne et des ressources fournies aux écoles pour aider les élèves à se familiariser avec le format du test et les outils d'accessibilités disponibles sur la plateforme de test en ligne. Les participantes et participants découvriront les mesures de soutien et les adaptations offertes aux élèves ayant des besoins particuliers lorsqu'ils font les tests provinciaux de l'OQRE, et prendront connaissance des différents formats de la version alternative des tests pour les élèves ayant un plan d'enseignement individualisé (PEI) ou des circonstances particulières.

Les tendances des résultats provinciaux en lecture, écriture et mathématiques pour les élèves ayant des besoins particuliers, ainsi que certaines données attitudinales, telles que la perception des élèves et leur sentiment d'appartenance, seront également présentées.

#### Françoise Valentin et Tricia Renaud

Françoise Valentin et Tricia Renaud sont agentes d'éducation bilingues, membres du service de soutien aux écoles et liaison de l'Office de la qualité et de la responsabilité en éducation (OQRE). Éducatrices chevronnées, elles travaillent en étroite collaboration avec différentes parties prenantes, dont le personnel éducatif des écoles et des conseils scolaires de langue française, à travers la province. Elles offrent, entre autres, des ateliers et des programmes de perfectionnement professionnel qui intègrent les dernières recherches et données de l'OQRE pour soutenir l'ensemble des partenaires de la communauté éducative.



# Merci!

L'organisation d'un tel symposium ne serait possible sans la participation de nombreux contributeurs.

Merci aux conférenciers, aux personnes qui ont animé des ateliers, pris part au panel d'élèves. Le partage de votre expertise et de votre expérience contribue au développement du plein potentiel des élèves ayant des besoins particuliers.

Un merci tout spécial aux entreprises, organismes et associations qui ont contribué financièrement à l'organisation de cet événement.

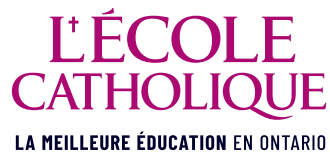


Un merci tout spécial aux entreprises, organismes et associations qui ont contribué financièrement à l'organisation de cet événement.

OR



ARGENT



BRONZE





Le Centre franco offre l'accès à la revue École branchée à tout le personnel des écoles francophones de l'Ontario!  
[bit.ly/ebontario](http://bit.ly/ebontario)

**Découvrez la synergie entre nos services, prenez rendez-vous avec nous!**



**École branchée**  
ENSEIGNER À L'ÈRE DU NUMÉRIQUE

Revue professionnelle

Formation continue



# BEN-ÊTRE

LIEU ACCUEILLANT ET SÉCURITAIRE

Chaque élève a le droit de bénéficier de situations d'apprentissage lui permettant d'être valorisé, de goûter au succès, de s'épanouir et d'être heureux.

## L'ÉCOLE CATHOLIQUE

LA MEILLEURE ÉDUCATION EN ONTARIO

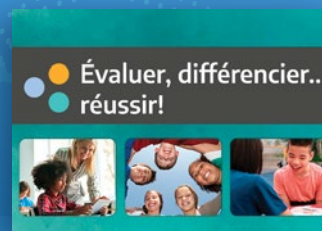


[ecolescatholiquesontario.ca](http://ecolescatholiquesontario.ca)



# LA référence en création de ressources pédagogiques

Découvrez une variété de ressources  
qui répondent aux besoins diversifiés  
de la communauté éducative.



# Fière partenaire du Consortium Centre Jules-Léger

Découvrez nos services professionnels.

[rcgt.com](http://rcgt.com)



Raymond Chabot  
Grant Thornton

Certification | Fiscalité | Conseil



- 1 500+** mandats
- 300+** clients
- 100+** experts dans  
notre réseau
- 36** ans d'expérience
- 12** consultants dédiés

**La seule firme canadienne**  
certifiée en management  
socio-économique





**Consortium  
Centre Jules-Léger**